

RELATÓRIO DE CONTROLE INTERNO

**4º TRIMESTRE
2021**

SENAI-PA
DEPARTAMENTO REGIONAL



SENAI

PELO FUTURO DO TRABALHO

Sumário

1 INTRODUÇÃO	2
2 GOVERNANÇA	3
2.1 Relacionamento com Órgãos de Controle Externo	3
2.2 Prestação de Contas e Relatório de Gestão	4
3 CONTROLE INTERNO	5
3.1 Análise de Controles Internos	5
4 GERENCIAMENTO DE RISCOS	5
4.1 Monitoramento dos Riscos	6
5 PROGRAMA DE COMPLIANCE E INTEGRIDADE	8
5.1 Código de Conduta Ética e de Políticas Institucionais	9
5.2 Canal de Atendimento	10
6 POLÍTICAS, NORMATIVOS E PROCEDIMENTOS	11
7 COMPETÊNCIAS E TREINAMENTOS	11
8 TECNOLOGIA DA INFORMAÇÃO	13

1 INTRODUÇÃO

O SENAI-PA, foi concebido em 1º de maio de 1953, conforme documentação arquivada no Conselho Nacional do SENAI, tendo a sua instalação atendida aos termos do art. 31 do Decreto 494 de 10/01/1962 – Estatuto Social da Instituição. Instituição de direito privado, mantido e administrado pela indústria, no Pará desde 1953. Tem a finalidade de elaborar e executar programas de educação profissional e cooperar no desenvolvimento de pesquisas tecnológicas para o interesse da indústria.

No estado do Pará a entidade já formou mais de 1 milhão de pessoas para o mercado de trabalho, atua com 14 unidades fixas e 15 unidades móveis, com foco em 20 grandes áreas da indústria.

Além disso, a instituição oferta diversos Cursos à Distância (EAD) para a comunidade e para a indústria. Por meio dos Serviços Laboratoriais e dos Serviços Técnicos e de Inovação, o SENAI-PA visa a melhoria dos processos produtivos e produtos, visando contribuir para aumentar a competitividade das indústrias paraenses no cenário nacional e internacional. O SENAI-PA também conta com um Instituto de Inovação que trabalha em rede com pesquisas aplicadas para o setor mineral.

O referido relatório tem como objetivo apresentar a ordem dos controles internos existentes no Departamento Regional do SENAI-PA para resguardar seus processos operacionais e de gestão dos eventuais riscos inerentes ao seu negócio, bem como apresentar as ações desenvolvidas no sentido de garantir a eficiência dos seus controles internos. Sendo também apresentadas as demais ações adotadas que contribuíram para o desenvolvimento da Governança Corporativa, da Gestão de Riscos e do Programa de Compliance e Integridade, atuando de forma estruturada com as demais áreas pertencentes ao SENAI-PA.

Nosso Plano de Ação é uma ferramenta de gestão definida anualmente, derivada do Programa Compliance, por meio da qual nos organizamos estabelecendo objetivos e metas propostos para o período em atendimento aos Pilares do Programa.

O objetivo final é difundir coletivamente a cultura de Compliance, permitindo que o SENAI-PA, desenvolva em suas estruturas os dispositivos que assegurem o cumprimento dos pilares de integridade.

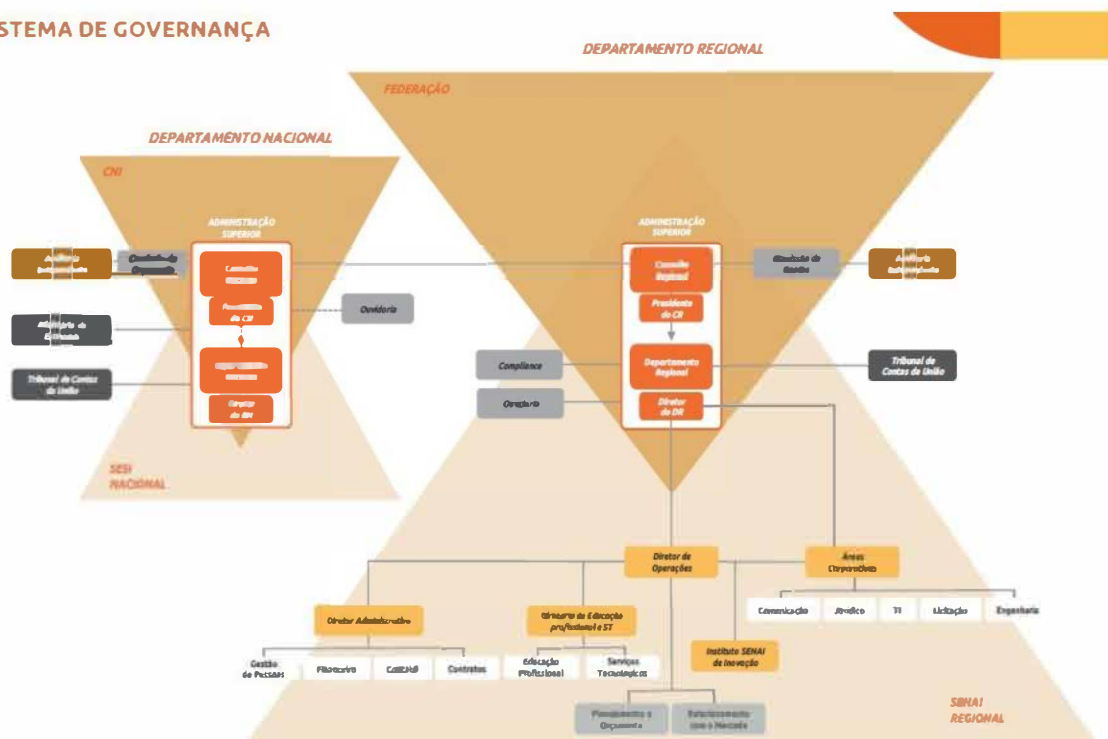
2 GOVERNANÇA

Nossa estrutura de governança corporativa é composta por: Conselho Nacional, Conselho Regional, Diretoria Regional, Diretorias e suas Gerências, conforme evidenciado no Diagrama da Governança.

A participação de todos os níveis é fundamental para que o Planejamento estratégico tenha os seus objetivos alcançados e em se tratando de governança corporativa, é essencial que haja a participação de toda a estrutura de governança sobre o trabalho a ser desenvolvido e a transparência das informações que lhes são repassadas pela alta gestão.

O SENAI-PA instruiu um modelo de Governança para responder em efetividade ao processo de Gestão da Estratégia.

5 SISTEMA DE GOVERNANÇA



2.1 Relacionamento com Órgãos de Controle Externo

Dispomos, desde 2019, com uma área de Compliance criada para atuar como interlocutora nos assuntos relacionados à conformidade do Departamento Regional Pará, permitindo o desenvolvimento dos nossos controles internos, avanços em relação à governança corporativa e a implementação de mecanismos adicionais de prevenção e controles de riscos.

Em virtude da titularidade da contribuição compulsória, o SENAI-PA deve prestar contas do resultado final de suas ações ao Controle Externo e a Sociedade, e baseado na premissa que preconiza o fortalecimento da estrutura de controles internos, o SENAI-PA, quando faz o controle junto às suas áreas internas responsáveis pelos processos, considera as

recomendações, assim como adota as determinações que lhe são dirigidas pelo controle externo. O propósito é promover o alinhamento necessário para otimizar a implementação de melhorias no ambiente institucional.

2.2 Prestação de Contas e Relatório de Gestão

A prestação de contas do SENAI-PA atende as determinações do Tribunal de Contas da União (TCU). Para o exercício de 2020, houve a construção de uma página própria, intitulada “Prestação de Contas TCU”, no site do SENAI-PA que presta contas de forma autônoma, onde são apresentados os resultados do SENAI-PA, no ano de 2020, através de um novo formato de Relatório de Gestão, que utiliza a metodologia Relato Integrado, preconizada pela Instrução Normativa TCU nº 84/2020 e pela Decisão Normativa TCU nº 187/2020, em uma linguagem de fácil entendimento, com uma narrativa simples, objetiva e fluida.

Com ele, além de ampliarmos o público que acessa as informações de gestão do SENAI-PA, reforçamos a oportunidade de dialogar com todas as nossas partes interessadas, especialmente a sociedade, de maneira transparente, firmando o compromisso com a integridade das informações e nos conduzindo a um pensamento coletivo sobre nossos resultados, envolvendo todas as áreas do SENAI-PA.

O SENAI-PA, mesmo sendo uma entidade privada não integrante da Administração Pública, presta contas anuais ao Tribunal de Contas da União, desde o advento da Lei 2.613/55.

Essa fiscalização, que traduz uma das mais efetivas formas de controle, transparência e integridade, foi ratificada pelo parágrafo único art. 70 da CF/88 e pelo art. 5º, V, da Lei 8.443/93 e conta, agora, com o apoio da Controladoria Geral da União. Desta forma, o SENAI-PA reforça o seu compromisso com a moderna gestão e com o aprimoramento da divulgação de suas realizações e dados no site da Transparência.

Além da fiscalização do TCU, as contas do Departamento Regional do SENAI-PA, na forma de seu Regimento, são submetidas a auditores independentes que emitem seus relatórios de demonstrações contábeis anualmente, também publicados no site da Transparência.

3 CONTROLE INTERNO

Os processos de Controle Interno do SENAI-PA são analisados por auditoria externa de forma contínua pela Gerência de Compliance, focando principalmente sobre os processos e riscos, na tentativa de melhorar a eficiência, eficácia e efetividade dentro da organização. Além da análise realizada pela auditoria externa independente regularmente. Tais processos como aquisição de bens e serviços, pagamentos de contratos e toda a auditoria de contas contábeis, são devidamente apreciados trimestralmente pelos auditores, que ao final tem como resultado a emissão de um Relatório Circunstanciado de Auditoria sobre o trabalho realizado no 4º Trimestre de 2021.

3.1 Análise de Controles Internos:

Após análise observou-se que o Departamento Regional SENAI-PA apresenta boa capacidade técnica do Controle Interno, sendo compatível com a natureza, o porte, a complexidade, a estrutura, o perfil de risco e o modelo de negócio da instituição, tendo sido avaliados os processos de Prestação de Contas de Fundo Fixo, Pagamento de Contratos Administrativos e Análise dos Processos Licitatórios.

Destaca-se nesse 4º Trimestre de 2021, a análise de 02 (dois) processos de Aquisição de Bens e Serviços (ABS), com valores de aquisições superiores a R\$ 75.000,00 (setenta e cinco mil reais), a fim de verificar a regularidade e legalidade dos procedimentos de licitação, ressaltando que todos os processos encontram-se em conformidade com as normas e regulamentos internos e externos, tais processos visam sempre a seleção da proposta de contratação mais vantajosa, e a promoção do desenvolvimento nacional sustentável, com observância do princípio da isonomia.

4 GERENCIAMENTO DE RISCOS

A importância do processo de gerenciamento de risco se dá pela necessidade de garantir melhores resultados para gestão com os riscos mitigados, o que dá maior segurança e governança aos atos praticados pelos gestores, de forma transparente, uma vez que é considerada fundamental para a prevenção de atos ilícitos (assim como outros riscos diversos), e está ligada intrinsecamente com a Gestão por Processos. A Gestão de Riscos é

uma prática presente no gerenciamento das atividades do SENAI-PA.

Como processo definido pela Política de Riscos Corporativos SENAI-PA esses riscos são acompanhados e tratados bem como, são sistematicamente reavaliados tendo como objetivo garantir a conformidade com as boas práticas estabelecidas e almejadas pela entidade.

A Política também definiu a utilização do padrão ISO 31.000:2018 para a avaliação de todos os tipos de riscos organizacionais, como Operacional, Estratégico, Regulatório, Compliance e Financeiro.

4.1 Monitoramento dos riscos

Desde 2019 os riscos vêm sendo identificados e tratados de acordo com o Planejamento Estratégico 2019 - 2022. Cada objetivo é apoiado em um tema específico, considerando um conjunto de ações de tratamento na análise dos riscos. No processo de análise sobre os riscos que afetam diretamente às áreas finalísticas do Departamento Regional estabeleceu-se avaliação dos riscos críticos (Intolerável, Importante e Significativos) referente às áreas de negócio.

De modo geral, a gestão de risco empenhada pelo Departamento Regional possibilitou um conjunto de ações de tratamento que, ao longo do tempo, minimizaram a possibilidade de afetação dos objetivos estratégicos de forma irreversível:

CONJUNTO DE AÇÕES			
Objetivo Estratégico ¹	Perspectiva	Tema	Ações mitigatórias
Promover a gestão eficiente dos recursos para assegurar a sustentabilidade financeira.	Financeiro	Negócio e Mercado	Planejamento Financeiro Desenvolvimento de relacionamento com mercado.
Contribuir para o desenvolvimento competitivo das indústrias do Estado do Pará.	Financeiro	Negócio Pessoas, Eficiência de Processos e Mercado	Definição de processos internos eficientes. Implementação de atividades de controle. Desenvolvimento de relacionamento com o mercado.
Ser reconhecido pela Indústria como referência no provimento de soluções integradas.	Clientes	Mercado, Pessoas e Negócios	Implementação de atividades de controle. Desenvolvimento de Pessoas. Desenvolvimento de relacionamento com o mercado.
Alinhar a oferta de serviços com a gestão do portfólio.	Processos	Mercado, Eficiência de	Definição de processos internos eficientes.

	Internos	Processos e Pessoas	Desenvolvimento de relacionamento com o mercado. Desenvolvimento de Pessoas
Desenvolver excelência dos processos de gestão.	Processos Internos	Eficiência de Processos	Definição de processos internos eficientes.

¹ Objetivos Estratégicos vinculados aos riscos críticos de Negócio

Os Planos de Ação mantiveram o volume de ações determinadas anteriormente, estando, sua maioria, em 50% de execução. Em termos de criticidade não há grandes mudanças neste 4º trimestre, o que significa que os riscos, ainda que precisem de investimentos, estão com os elementos prejudiciais controlados, passando a gestão monitorar anualmente os níveis de probabilidade e consequência.

Apesar dos dados do orçamento e sua evolução estarem estagnados neste trimestre, os gestores apontaram várias melhorias nos planos de ação, nos possibilitando afirmar que a gestão de riscos do SENAI-PA está cada dia mais consolidada nas rotinas das áreas. Neste sentido podemos citar algumas destas melhorias:

- Maior celeridade na elaboração das Propostas de Atendimento com o uso do CRM;
- Utilização do B.I. para visualização da Produção Educação;
- Aceleração da instalação da nova sede do ISI-TM e prospecção de novos projetos;
- Alinhamento dos Macroprocessos da Gerência Executiva de Educação Profissional;
- Definição de um Plano de Trabalho para Tutores e Monitores da Modalidade Educação a Distância;
- Estabelecimento de estratégia e metas para aumentar o número de clientes e fonte de captação de recursos;
- Fechamento de proposta com mínimo de contrapartida econômica;
- Aumento do Portfólio de Cursos da EAD;
- Melhora no Layout do Setor de Reprografia;
- Oferta de produtos/serviços às Indústrias com contrapartida econômica.;
- Organização do cronograma de execução de acordo com a prioridade de atendimento das Unidades Operacionais;
- Programa Lean Office implantado no CEP Getúlio Vargas e CEDAM.Em andamento, nas unidades operacionais de Paragominas e Parauapebas. 14 melhorias do Gerenciador Escolar implantadas;
- Programa SENAI Mais Produtivo (Lean Educacional) implantado em 5 unidades e mais 5 em

processo de implantação; e

- Treinamento para formação de novos consultores em Mentoria Lean pela Unindústria.

Sendo assim, concluímos que é uma questão de tempo a consolidação integral das práticas e análises referentes a todos os campos e elementos que compõem do processo de Gestão de Riscos Corporativos, principalmente com a ocorrência da implementação de sistema de Compliance e Riscos previsto para 2022.

5 PROGRAMA DE COMPLIANCE E INTEGRIDADE

O Programa de Compliance do Serviço Nacional de Aprendizado Industrial do Departamento Regional do Pará, estabelece estruturação e diretriz com o objetivo de reger as ações voltadas à conformidade dos processos e condutas de integridade tendo como objetivos precípuos:

- Estabelecer um conjunto de normas a serem seguidas pelo Departamento Regional do SENAI-PA para assegurar o cumprimento do total arcabouço jurídico, maior transparência e conformidade no desenvolvimento dos Objetivos Estratégicos;
- Prevenir a ocorrência de atos ilícitos no âmbito de suas atuações (práticas de corrupção, fraudes, desvios de recursos, lavagem de dinheiro, conflito de interesses etc.), evitando não só prejuízos financeiros como também danos à imagem e reputação das entidades e de seus gestores; e motivar que as ações de gestão sejam realizadas de forma sistemática e contínua, no desenvolvimento dos padrões de integridade e ética de todos os seus colaboradores, terceiros e da sociedade na qual estão inseridos;
- Utilizar uma postura íntegra em que as pessoas façam o que é certo mesmo que não estejam sob vigilância. Sabe-se também que nesse ambiente se desenvolvem as relações humanas, considerando o trabalho interno e o relacionamento com terceiros por isto permeia a condução de equipes e define as responsabilidades de cada um na hierarquia organizacional.

Em meados de 2019, no âmbito nacional, emitiu-se a Resolução CN-SENAI-PA nº18/2019, que sugeriu a adoção de programas de Compliance em todos os Departamentos Regionais, fato este que culminou na criação da Gerência de Compliance do SENAI-PA em dezembro daquele ano, cujas atribuições são: auxiliar a administração no desempenho efetivo de suas funções e responsabilidades, fornecendo análises, apreciações e recomendações sobre as atividades examinadas. Em sendo uma Gerência Integrada possui competência para avaliar a

fidedignidade, adequação e aplicação dos controles internos do SESI-PA e do SENAI-PA, contribuindo para a descrição de processos e procedimentos garantindo a organização dos documentos. No tocante a verificação da regularidade da gestão contábil, orçamentária, financeira, patrimonial e operacional, as entidades possuem contratadas empresas especializadas em auditoria de demonstrações contábeis conforme recomendado pelo Tribunal de Contas da União.

É fundamental destacar que o Programa de Compliance do SENAI-PA atende integralmente legislação nacional, especialmente ao Decreto Federal nº 8.420/2015, no que tange aos requisitos especificados no seu Art. 42, que determina os parâmetros de “existência e aplicação” de avaliação dos programas de integridade (Compliance).

Por fim, o presente Programa de Compliance do SENAI-PA foi aprovado em 26/04/2021 através do Ato ad referendum nº 02/2021, para agregar toda a estrutura já desenvolvida pelo Departamento Regional nos últimos anos, consolidando práticas, revisando e inovando processos, trazendo a organização um ambiente de maior controle, transparência e integridade.

5.1 Código de Conduta Ética e de Políticas Institucionais

O Código de Conduta Ética é um documento que estabelece as diretrizes, princípios éticos, condutas e comportamentos cobrados dos conselheiros, dirigentes, funcionários, sociedade, clientes, fornecedores, meios de comunicação, organizações, lideranças políticas e ainda instituições do Estado, orientando sempre como devem agir e se comportar. As diretrizes e condutas nele determinados asseguram que os comportamentos e atitudes sejam sempre corretos e éticos.

O Código de Conduta Ética do SENAI-PA deve ser considerado por todos os empregados efetivos ou temporários, estagiários, aprendizes ou terceiros em todas as esferas (institucional, administrativa e comercial) e em todos os níveis hierárquicos, sem qualquer distinção entre eles.

Qualquer ato, ação, omissão ou desvio de comportamento que atente contra as determinações do Código de Conduta Ética é suscetível à denúncia e está passível à atuação dos Comitês de Ética do SENAI-PA.

Compete ao Regulamento de Pessoal do SENAI-PA determinar as obrigações e responsabilidades de cada infrator, conferindo capítulo às medidas disciplinares que o Código de Conduta Ética faz referência e que são aplicados de acordo com a natureza da infração.

Ao final do ano de 2020, foi aprovada a Resolução nº 08/2020-SENAI-PA para a realização da primeira atualização do Código de Conduta Ética do SENAI-PA, devido a necessidade de adequação e organização e melhoria do mesmo.

É fundamental ressaltar que após análise realizada pela consultoria para avaliar a evolução do Programa de Compliance, verificou-se que a organização apresentou aderência de 95% no pilar de código, políticas e procedimentos.

Já no 4º trimestre o SENAI-PA envolvido com a conduta de integridade e com a disseminação de princípios éticos em toda a sua cadeia de valor produziu o Código de Conduta para Fornecedores. Cujas a finalidade de estabelecer os compromissos dos fornecedores que se relacionem com as entidades do SENAI-PA, de modo a promover que estes conheçam e compartilhem os valores e padrões éticos corporativos que praticamos.

5.2 Canal de Comunicação

O Programa de Compliance disponibiliza canais de comunicação para tratar das violações de Compliance, principalmente, contra os Códigos de Conduta Ética, ou ainda de outros fatos ou comportamentos considerados inadequados. Os canais estão à disposição tanto do público interno quanto externo e são amplamente divulgados nos Sites institucionais e Portal da Transparência do SENAI-PA.

São nossos canais de comunicação: a Ouvidoria SENAI-PA, o Comitê de Ética do SENAI-PA e o Serviço de Atendimento ao Cliente–SAC SENAI-PA que recebem a ocorrência de denúncias de forma identificada, sendo garantido sempre o sigilo das informações do denunciante, e são responsáveis pelo tratamento das informações.

A Ouvidoria realiza as atividades de captação da manifestação, registro, investigação de procedência, e retorno da resposta ao manifestante, dentro dos prazos estabelecidos.

Os canais podem ser acessados pelo Portal da Transparência, pelo e-mail, telefone ou de

forma presencial. Importante ressaltar que os relatórios de desempenho da ouvidoria estão publicados no Portal da Transparência.

Até o 4º trimestre de 2021 foram registradas 14 manifestações, sendo que 71,43% das manifestações foram de Reclamações, 21,43% de Denúncias e 7,14% de Solicitações com alto grau de complexidade, em que o principal canal de recebimento é o site/portal transparência com 71,43% das entradas.

E neste trimestre já foi iniciado o processo para contratação de nova ferramenta terceirizada para atendimento ao Portal da Ouvidoria.

6 POLÍTICAS, NORMATIVOS E PROCEDIMENTOS

O SENAI-PA, com foco no aprimoramento contínuo de sua Gestão mantém, no decorrer de 2021, as ações regulares de avaliação e implementação de melhorias nos procedimentos, rotinas e controles, desta forma promovendo a atualização e criação de políticas e normativos, que afirmem o desempenho dos processos abaixo:

- Códigos de Conduta Ética do SENAI-PA;
- Compromisso Institucional da Alta Gestão ao Desenvolvimento do Programa de Compliance;
- Regulamentos de Pessoal do SENAI-PA;
- Política de Due Diligence;
- Instrução de Serviço Conjunta da Gerência de Compliance.

7 COMPETÊNCIAS E TREINAMENTOS

Ressaltamos que todos os colaboradores são constantemente capacitados de forma a conhecer e permanentemente praticar o que se espera deles. De nada adianta a produção de documentação ligada a Compliance se as pessoas envolvidas não conhecerem, de fato, o que foi estabelecido.

Assim, para assegurar o desenvolvimento e capacitação contínua dos colaboradores, a Gerência Executiva de Gestão de Pessoas Integrada do SESI-PA e do SENAI-PA com o apoio sistemático da Gerência de Compliance, realizaram um plano de ação em que inclui-se o envio

sistemático de Cards, a disseminação de vídeo institucional sobre o Compliance, a oferta de cursos por meio da plataforma corporativa Unindústria, todas essas ações servem para disseminação e acultramento sobre os temas afetos ao tema.

Sendo obrigação de todo colaborador ter o conhecimento do Código de Conduta Ética de sua organização.

Igualmente, ações de comunicação, sistemáticas e perenes, foram planejadas para serem realizadas no decorrer de 2022, de forma a sempre lembrar a importância dos comportamentos éticos que o SENAI-PA deseja firmar na sua cultura organizacional.

Consolidou-se, também, a ideia de fazer uma campanha visual nos corredores e elevadores da organização, com plotagens e fundo de telas nas redes, de forma a realçar a atenção dos colaboradores. Bem como, promover um webinar que torne ainda mais palatável o assunto e a aproximação do público. O objetivo é sempre mostrar que o Compliance é algo cotidiano, participativo e acessível a todos.

Ao longo do ano de 2021 (Jan a Dez), foram realizadas capacitações sistematicamente onde foram treinados 267 (duzentos e sessenta e sete) colaboradores no total. E podemos destacar no 4º trimestre sob a perspectiva dos eixos do Programa de de Compliance o seguinte desempenho:

1º trimestre	2º trimestre	3º Trimestre	4º trimestre	Total	%
Cursos sobre Liderança					
2	21	39	22	84	26
Cursos sobre Compliance					
0	0	0	0	0	0
Cursos sobre LGPD					
29	16	5	5	55	9
Cursos sobre Ética					
8	4	7	7	26	27
Cursos de Comunicação não-violenta					
7	0	0	0	7	0
Curso de Excel (ferramenta de gestão e controle)					
0	0	16	39	55	71
Gestão de Processos					
0	1	8	57	66	86

Observamos que em percentuais os indicadores estão com bom desempenho, no entanto, com o desenvolvimento do plano de comunicação e treinamento em curso, o Programa prevê

a melhoria dos quantitativos, devendo aumentar o volume de colaboradores capacitados em diversos eixos do Programa Compliance ao longo de 2022.

8. TECNOLOGIA DA INFORMAÇÃO

A área de tecnologia da Informação está estruturada a partir da concepção de área compartilhada, e promove um trabalho constante no desenvolvimento de ações voltadas a manutenção e evolução do parque tecnológico, segurança da informação, procedimentos de operação, infraestrutura e sistemas.

Entre tantas iniciativas rotineiras voltadas para ao desenvolvimento da estruturação da área de segurança da informação, podemos destacar neste 4º trimestre ações que visam a entrada em produção do novo Sistema de Gestão Empresarial - o ERP Dynamics e promoção da segurança para o bom desenvolvimento das atividades fins da Organização:

- Programa Institucional de Segurança da Informação - É um programa com diversos projetos que visam revitalizar, substituir e incorporar novas tecnologias, políticas, processos, documentações e boas práticas, baseado em padrões de segurança nacional e internacionalmente reconhecidos, como ITIL, CobIT, ISO 27000. Está em plena execução em todo o sistema FIEPA.
- Continuidade da atualização de equipamentos e outras tecnologias obsoletas - o parque de ativos de TI está sendo substituído a fim de absorver as novas tecnologias e proporcionar maior nível de segurança e gerenciamento centralizado.
- Continuidade da Implantação de equipamentos que visam maior gestão e segurança no tráfego das informações das Unidades e Sede, com monitoramento e gestão centralizada pela área de TI, e permitindo a implantação das políticas de segurança de maneira padronizada e expansível.
- Implantação da nova ferramenta de backup, com tecnologia que traz melhorias significativas na gestão e na implementação das políticas de backup e segurança Corporativas, com a expansão deste serviço às situações que estavam sem cobertura.
- Implantação do ERP Dynamics - A implantação teve início em jan./2021. O Dynamics teve seu Go Live em 03/12/21 e está na fase de Operação Assistida. O novo ERP substitui completamente e com muitas vantagens o sistema Zeus, para todo o sistema FIEPA. E virá a substituir, em 2022, o sistema Riopro. Assim, teremos em definitivo uma única solução de Gestão Empresarial, que garanta o adequado controle, segurança, integração entre módulos e demais sistemas de gestão, com maior

fidedignidade das informações e permitindo que a tomada de decisão seja feita com base em informações ágeis, confiáveis e de fácil rastreabilidade.